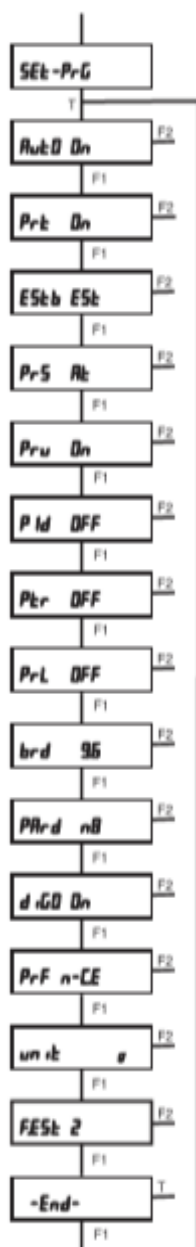


PROCEDIMENTO DE COMUNICAÇÃO BALANÇA COM PC, VERSÃO WINDOWS 10

Primeiramente, é necessário configurar a sua balança para que todos os parâmetros de comunicação estejam compatíveis com o computador.

Programação da balança

- Com a balança em Standby pressionar L/D e logo depois F2.
- Apresentará SET-FUN no display.
- Pressionar F1 até SET-PRG e pressionar T.
- A navegação dentro dos parâmetros de programação se faz pressionando F1 seguidamente.
- O display mostrará a configuração atual.
- A alteração é feita pressionando F2.
- Para comunicar com computador, sua balança deve estar configurada com os seguintes parâmetros:



Aut0 On: autozero ativado.

Prt On : Impressão de dados ativada

ESTB InS: Ambiente instável

PrS At : Ao ser solicitado para enviar dados via porta serial, a balança enviará dados no padrão Marte (13 caracteres).

Pru On : Impressão de unidade de pesagem ativada. (se for para Excel Pru Off)

Pid Off : Impressão da identidade da balança (6 números) desativada

Ptr Off : Impressão do valor de tara desativada.

PrI Off: Impressão da data/hora

brd 9.6 : Taxa de comunicação = 9600bps.

PARd n8 : 8 bits de dados sem teste de paridade.

DIG0 On : Último dígito sempre aceso.

PrF : Modos de impressão, podem ser os seguintes:

n-C.E : impressão modo linha (normal), ao comando via tecla 'CNL' (ou remoto) com estabilidade.

PrF E-C.E : impressão modo EXCEL, ao comando via tecla 'CNL' (ou remoto) com estabilidade.

PrF n-Cn : Impressão modo linha, contínuo, temporizado. (normalmente usado com hiperterminal)

PrF E-Cn : impressão modo EXCEL, contínuo, temporizado.

Unit g: Unidade grama

F.Est 0: Tempo de resposta rápida

- Em -END- pressionar T para salvar as modificações.
- Se a escolha for pelo modo de impressão contínuo, o display solicitará a definição do intervalo de impressão, mostrando 'Int Os'.
- Para 'Int Os', a impressão é efetuada a cada atualização do display, sem filtro de tempo.
- O intervalo poderá ser programado entre 0 e 240 segundos.
- A alteração é feita pressionando F1 ou F2.
- Pressionar T para confirmar.
- O display retornará para SET-PRG.
- Pressionar F1 até -END- e, em seguida, pressionar o T.

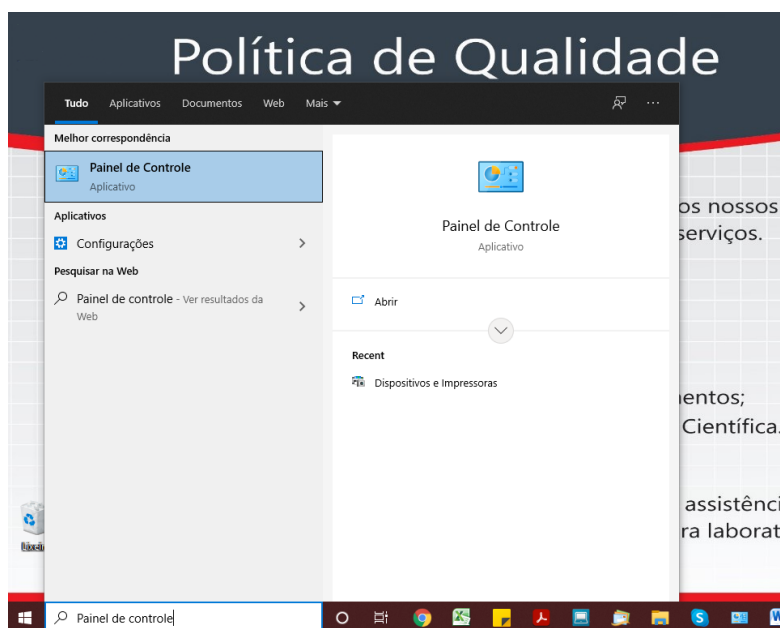
O cabo de comunicação da Balança para o computador deve seguir a pinagem abaixo.



OBS: Caso adquira um cabo no mercado paralelo, não garantimos que a balança faça a comunicação corretamente.

Programação do Computador

- Fazer o Download do software AAC Keys para ser utilizado como driver de comunicação, balança com o computador.
- O software é gratuito: <https://aacinstitute.org/aac-keys/>
- No link *You can Download English or German* e clique em *English* para fazer o download.
- Conectar o cabo de comunicação entre a balança e o computador.
- Abrir o menu Iniciar e pesquisar "painel de controle".



- Em “painel de controle”, selecione a opção “Hardware e Sons”.

Ajuste as configurações do computador

Exibir por: Categoria ▾

The screenshot shows the Windows Control Panel with the 'Hardware and Sound' category selected. The category is highlighted in light blue. Below the category name, there are several sub-options: 'Sistema e Segurança', 'Rede e Internet', 'Hardware e Sons', and 'Programas'. The 'Hardware e Sons' option is the one being focused on.

- Sistema e Segurança**
Verificar o status do computador
Salvar cópias de backup dos arquivos com Histórico de Arquivos
Backup e Restauração (Windows 7)
- Rede e Internet**
Exibir o status e as tarefas da rede
- Hardware e Sons**
Exibir impressoras e dispositivos
Adicionar dispositivo
- Programas**
Desinstalar um programa
- Contas de Usuário**
Alterar o tipo de conta
- Aparência e Personalização**
- Relógio e Região**
Alterar formatos de data, hora ou número
- Facilidade de Acesso**
Permitir que o Windows sugira configurações
Otimizar exibição visual

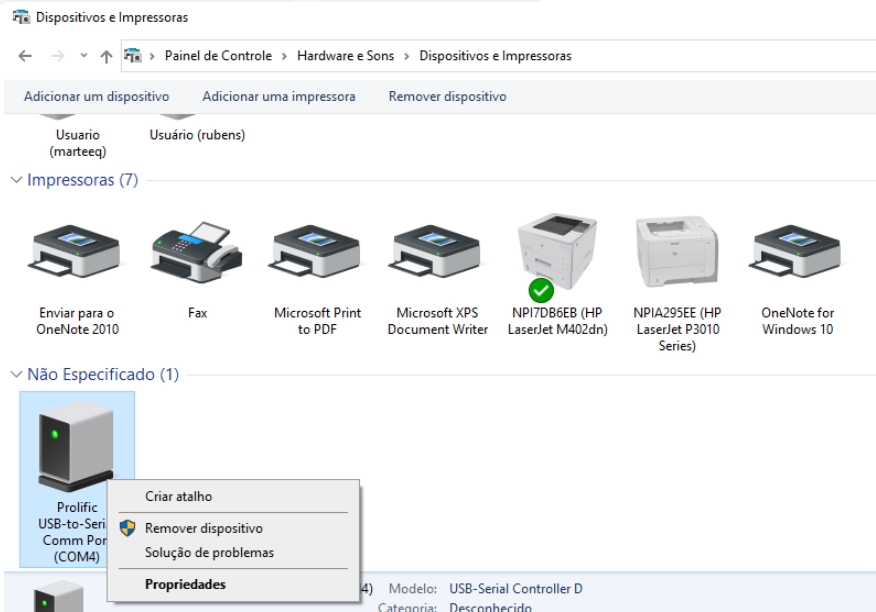
- Em “Hardware e Sons” clicar em “Dispositivo e Impressoras”.

🖨️ > Painel de Controle > Hardware e Sons

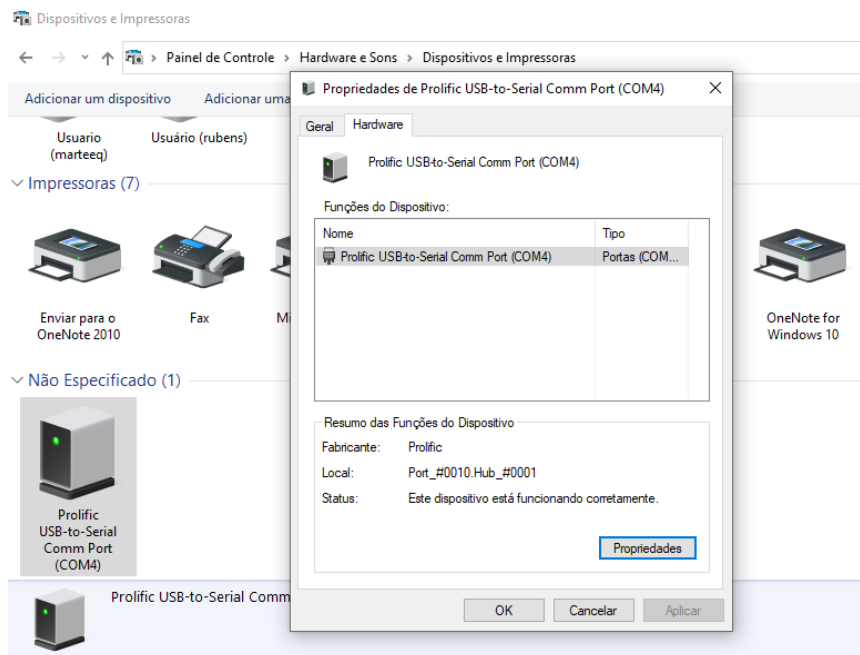
The screenshot shows the Windows Control Panel with the 'Dispositivos e Impressoras' category selected. The category is highlighted in light blue. Below the category name, there are several sub-options: 'Adicionar dispositivo', 'Configuração avançada de impressora', 'Mouse', 'Gerenciador de Dispositivos', and 'Alterar opções de inicialização do Windows To Go'. The 'Dispositivos e Impressoras' option is the one being focused on.

- Dispositivos e Impressoras**
Adicionar dispositivo | Configuração avançada de impressora | Mouse |
Gerenciador de Dispositivos | Alterar opções de inicialização do Windows To Go
- Reprodução Automática**
Alterar as configurações padrão para a mídia ou os dispositivos |
Reproduzir CDs ou outra mídia automaticamente
- Som**
Ajustar o volume do sistema | Alterar os sons do sistema | Gerenciar os dispositivos de áudio
- Opções de Energia**
Alterar configurações de economia de energia | Alterar o funcionamento dos botões de energia |
Alterar quando o computador é suspenso | Escolher um plano de energia | Editar plano de energia
- Gerenciador de áudio HD Realtek**

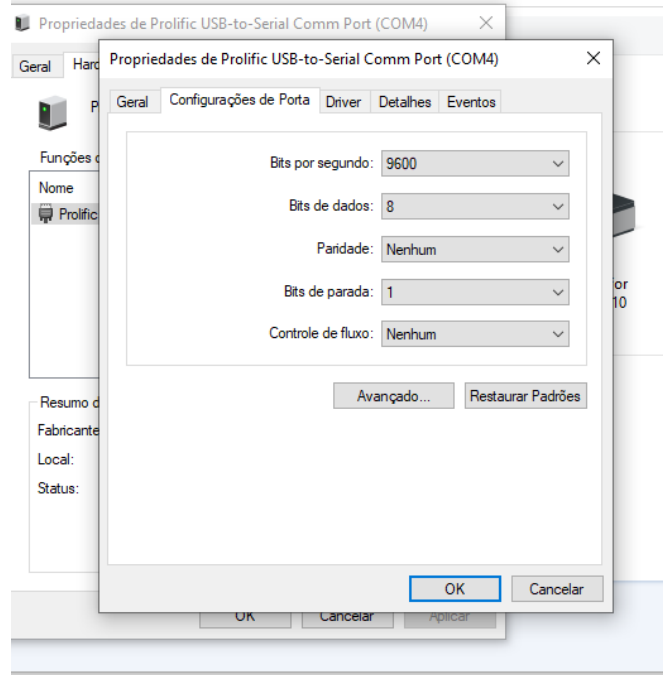
- Na sequência, selecionar o dispositivo que apareceu referente à sua porta serial, clicar com o botão esquerdo, e ir até as propriedades.



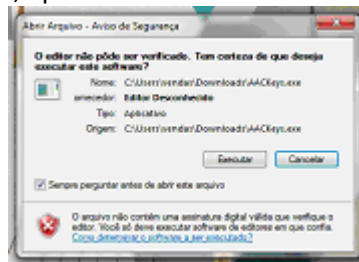
- Na aba HARDWARE, clicar na porta serial onde a balança está conectada e clicar nas propriedades.



- Aparecerá uma janela solicitando as configurações das taxas de comunicação.
- Preencher com as seguintes informações:
Bits por segundo: 9600
Bits de dados: 8
Paridade: Nenhum
Bits de parada: 1
Controle de fluxo: Nenhum
- Clicar em 'OK'. Na sequência clicar em 'APLICAR' e 'OK' novamente.
- Fechar a tela "dispositivos de impressoras".



- Abrir o programa AAC Keys, aparecerá a tela abaixo e clicar em 'EXECUTAR'.



- Aparecerá um ícone do programa localizado na barra de tarefas, próximo ao relógio do PC, clicar com o botão direito do mouse e clicar em 'CONFIGURAÇÕES'.



- Na sequência, selecionar a porta de comunicação que conectou a balança e taxa de controle de 9600 que foi a mesma configurada na balança e clicar em OK.

Configure

Port: Baud:

Start Up

Run at Start Up
 Automatically Log In as:

User:
Password:

Extended Character Interpretation

ASCII Extended e.g. DeltaTalker
 ANSI Extended

Instructions

Select the port you wish to use then set the Baud to match your communications device.

Check 'Run at Start Up' if you want this program to run automatically each time you start your computer or log in.

Check 'Automatically Log In' and enter a user name and password to automatically log into your system. (This may not be available on your computer.)

Select either ASCII or ANSI.
Most newer devices will use ANSI.

Select OK to use the new values or Cancel to quit without making any changes.

- Caso apareça a janela de erro, ignorar e clicar em OK.

